

南科大总务

Campus Operation of SUSTech

2019.10

第02期

P04 总务动态

我校召开2019年度
安全工作会议

P46 南科大风景线

校园景观行道树规划设计的未来

实验室安全：那些不能被忽视的爆炸源 | 深圳航空发动机3D打印粉材实验室装修工程项目顺利完工 | 世界地球日 | 南科花镜特别篇

编委会 EDITORIAL BOARD

主任

鲁春

编委会委员

李兴华 / 程军祥 / 唐刚 / 杨海琨

刘建明 / 江祥桂

执行主编

徐璐

副主编

徐晓美

责任编辑

梁玉霞 / 赵艺蓉 / 安弘扬 / 陈洁玲

高巾涵 / 林诗凡 / 尹荣荣 / 欧琴

版权声明:

《南科大总务》刊载的所有内容(包括但不限于文字、图片、图表、版面设计),未经本刊书面许可,任何人不得转载、摘编或以其他方式使用。违反上述声明者,本刊将依法追究其法律责任。



投稿须知:

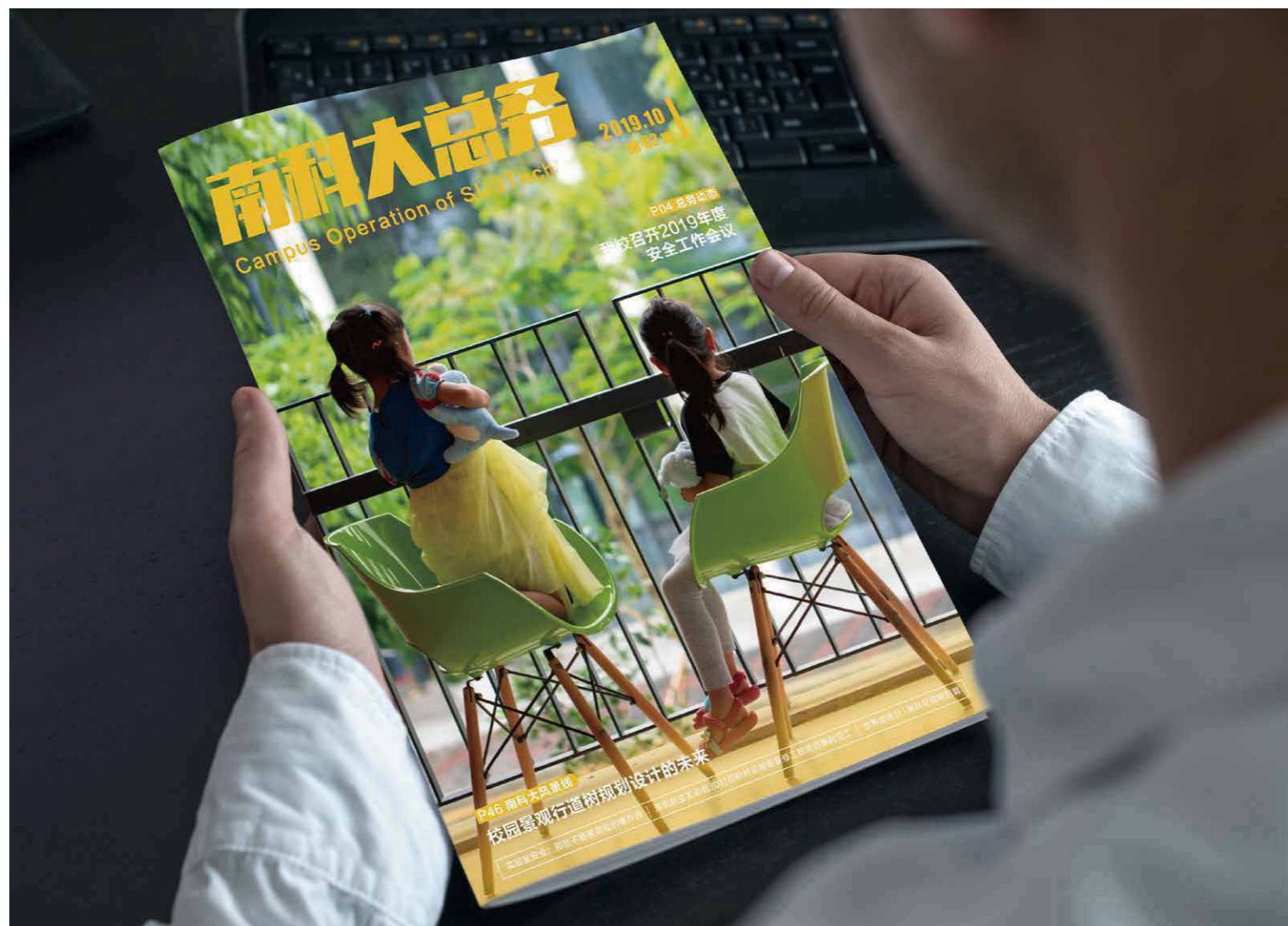
1. 投稿稿件请以邮件形式发送至总务办邮箱,在邮件主题上注明“年级-姓名-投稿栏目”,并在邮件中附上个人详细的联系方式以方便后期稿费发放。作品一经采用,总务办将以邮件的形式通知。

2. 稿件自发表之日起,本刊拥有其专有出版权、网络传播权及转授第三方使用权等。

3. 本刊作者须确保来稿的原创性,且无侵犯他人著作权或其他权利的内容,并将对此承担相关责任。

4. 本刊不接受曾在其他平台发表过的稿件,敬请谅解。

5. 请勿一稿两投。从稿件投至本刊之日起,三个月内未刊登、发表在本杂志上,投稿者方可自行处理。



CONTENTS

02/ 总务动态

- 04 我校召开 2019 年度安全工作会议
- 06 深圳创建绿色校园国际交流会在我校举行
- 07 我校举行 2019 年消防安全演练活动
- 08 走访慰问贫困户 精准扶贫促发展
- 10 设保办全力保障 全校供电平稳有序
- 11 我校开展首届结核病防控主题知识讲座
- 12 杰曼诺夫数学中心项目正式投入使用
- 13 深圳航空发动机 3D 打印粉材实验室装修工程项目顺利完工
- 14 借力人工智能 南方科技大学打造智慧刷“脸”新校园
- 16 水电收费 行为节能
- 17 急你所急 忧你所忧 设保办为荔园教学楼安装饮水机
- 18 校园局部地被景观提升
- 20 我校举行首届烹饪技能大赛暨美食品鉴会

22/ 信息在线

- 24 教工餐厅
- 26 生活服务中心
- 27 你说我听
- 28 南科大体育场馆
- 30 专家公寓健身房

32/ 科普园地

- 34 实验室安全:那些不能被忽视的爆炸源
- 38 防控登革热
- 40 幕墙材料小科普
- 42 电梯使用安全知识
- 43 网上点餐系统

44/ 南科大风景线

- 46 校园景观行道树规划设计的未来
- 48 世界地球日 | 南科花镜特别篇
- 50 “发现校园之美”大赛摄影佳作欣赏

SUSTech

总务 动态



致仁民乐团

ZhiRen Chinese Orchestra

南科大致仁民乐团专场音乐会



我校召开 2019 年度安全工作会议

“希望各部门充分认识安全工作的重要性，牢记自身定位及工作职责，时刻紧绷维护校园安全稳定这根弦。”

6月25日上午，南方科技大学2019年安全工作会议在我校第一科研楼报告厅举行。校党委书记郭雨蓉，校长陈十一，党委副书记、纪委书记李凤亮，副校长鲁春，代理副校长赵予生，党委常委、秘书长陈思奇，党委常委、人力资源部（组织统战部）部长陈志锋，党委常委、宣传与公共关系部部长张凌，附属医院建设办公室主任王鹏飞，学校安全管理委员会成员，各院系主要安全负责人及安全员，各院系教授、工程师及实验员共300余人参加会议。会议由安全、健康与环境办公室副主任江祥桂主持。



郭雨蓉讲话



陈十一讲话



李凤亮宣读表彰决定



鲁春作安全工作报告

陈十一在会上强调，学校安全工作是创建和谐校园的重要支撑。他对我校实验室安全、交通安全、消防安全、食品卫生安全、信息安全等八个方面工作提出了明确要求，希望各部门充分认识安全工作的重要性，牢记自身定位及工作职责，时刻紧绷维护校园安全稳定这根弦。

鲁春作2018-2019年安全工作报告。他指出，校园安全关系到学校的发展大局，关系到学生的健康成长，关系到千家万户的平安。他分别从安全制度、校园安全、交通安全、消防安全、实验室安全、健康安全、环境安全和安全教育等方面，阐述了过去一年来学校安全工作情况和需要改进的问题，并对现阶段工作作出部署，要求进一步完善安全监督与检查机制。

郭雨蓉在会上作总结讲话。她表示，过去几年我校安全形势持续稳定，责任得到有效落实，隐患整改得力，安全工作取得了一定的成效。她要求全校师生要继续提高安全认识，切实把做好学校安全工作摆在突出位置。要压实责任，将安全责任落实到位，明确责任主体，学校每寸空间不留安全盲点。要狠抓落实，重视安全工作队伍建设和能力培训。要加强安全工作的创新手段，将技术防范和数字化建设应用在维护校园安全稳定工作中。郭雨蓉强调，学校各部门要全力把学校安全工作做深、做细、做实、做透，努力营造安全稳定的校园环境。

最后，会议依据《南方科技大学单位安全工作考核办法》及《南方科技大学安全责任书》，对2018-2019年度安全工作成绩突出的10个先进单位和12名先进个人予以表彰，李凤亮宣读表彰名单。

深圳创建绿色校园 国际交流会在我校举行

2月21日，深圳创建绿色校园国际交流会在我校举行，本次大会以“提升建筑品质，创建绿色学校”为主题。深圳市住建局、建筑工程署等政府部门负责人，国内外知名高校专家，建筑设计单位人员和企业家等近百人出席大会。会议围绕“绿色校园”主题展开充分讨论和交流，共同促进教育事业科学、健康、可持续发展，各位与会专家就南科大建设提出自己的宝贵意见。副校长鲁春出席大会并上台致辞表示欢迎。



设计总监刘冰花

本次大会由深圳市建筑科技促进中心指导，中集集团旗下中集模块化建筑投资有限公司主办，南方科技大学协办。英国 Newcastle University、南方科技大学、香港中文大学（深圳）、哈尔滨工业大学（深圳）、深圳大学等国内外知名高校代表出席。我校校园建设规划委员会办公室主任唐刚、设计总监刘冰花参加会议。

党的十九大报告指出，要推进绿色发展，倡导简约适度、绿色低碳的生活方式，开展创建节约型机关、绿色家庭、绿色学校、绿色社区、绿色出行等行动。而为配合该报告要求的实施，国家教育部和住建部也陆续出台了绿色学校建设实施方案，对学校建筑的绿色、环保和能耗要求等做了进一步的规定。

“绿色校园是国家绿色发展战略当中非常重要的组成部分。绿色发展需要在科技创新方面、技术研发等方面与研究部门，特别是高等院校专业研究机构，共同努力，

帮助完成引领绿色发展的使命。”深圳市住建局原副局长洪海灵在大会上表示。

南方科技大学副校长鲁春表示“包括南科大在内的大学校园的建筑，可以按照绿色建筑的标准往前推进建设，希望未来在绿色建筑领域，大学校园里有更多典型的绿色建筑出现。”

会上，与会专家普遍认为，作为绿色发展战略的重要组成部分，绿色校园的深入创建，要将绿色建筑，特

别是装配式建筑的发展理念和方法，深度融合到校园的规划、设计、建设、运营和管理当中，注重绿色科技的创新，注重绿色品质的提升，打造绿色校园的试验区。

与会专家的真知灼见，将对提高南科大规划建设水平，共同建设我们美好大学，实现绿色和谐校园产生积极意义。

Fire Safety



我校举行 2019 年消防安全演练活动

为了普及消防安全知识教育，进一步提高我校广大师生及教职工的防火安全意识以及火场自救逃生能力。5月23日上午，我校安全、健康与环境办公室协同深圳市南山区消防救援大队西丽中队举办了此次消防演练活动。副校长鲁春担任现场总指挥，安全、健康与环境办公室副主任（主持工作）江祥桂任现场副总指挥。相关院系部门安全员、安保物业、宿管工作人员及学生共200余人参与了演练活动。此次消防演练包括疏散演习、逃生演习、灭火实操三个部分。

演练首先从疏散演习和逃生演习开始。随着火灾报警声响起，演练队伍分别形成灭火组、疏散组、现场警

戒组同时赶赴欣园餐厅火灾现场进行火灾扑救和人员搜救。巨大的水柱从压力水枪直喷入三楼着火点，火情很快得到有效控制，同时消防官兵操作机械云梯对3楼的一名被困学生实施救援，并安全着陆。疏散组根据现场情况，立即将受困、受伤人员抬至医疗组进行现场包扎和抢救。

在灭火实操部分，西丽消防中队班长李武现场为大家讲解灭火器的使用、防毒面具的使用以及水带铺设等消防知识，并组织现场参与人员分组进行灭火器操作和救护人员的模拟演练。

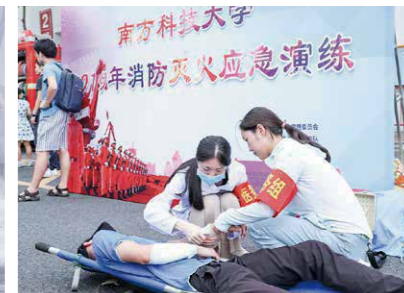
通过此次演练活动，切实引导和帮助我校师生掌握消防安全知识，提升消防安全防范能力。



演练开场



师生现场操作灭火器的使用



逃生演练现场



走访慰问贫困户 精准扶贫助发展

南方科技大学校园服务办公室党支部、总务与空间办公室党支部共同走进和平县超田村开展对口扶贫慰问工作

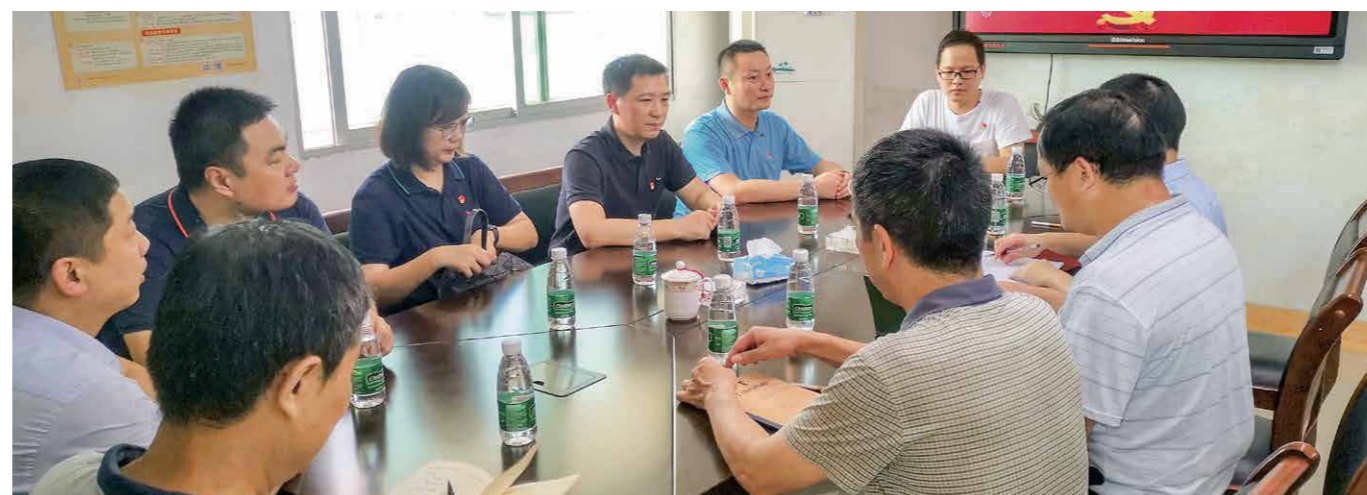
为深入学习习近平总书记关于做好扶贫协作和打赢脱贫攻坚战重要讲话精神、贯彻落实广东省委全面对口帮扶工作部署，2019年6月20日上午，南方科技大学党委委员、校园服务办公室党支部书记李兴华，总务与空间办公室党支部书记徐璐率领支部党员一行共13人，赴河源市和平县超田村进行扶贫慰问，进一步推动深河对口帮扶工作往深里做、往实里做的进程，为振兴乡村贡献高校能量。



李兴华一行首先来到和平县超田村村委会，与村委书记、驻村扶贫干部等人进行会谈，就党支部如何做好农村基层的精准扶贫工作相互交流了经验和意见，并详细了解超田村目前的发展状况。据悉，在南方科技大学对口扶贫的持久帮助下，村里31户贫困户已有30户村民成功实现脱贫致富，村干部对南科大长期以来给予的无私帮助表示衷心感谢。

会上，南科大校园服务办公室副主任杨胜首先发表了扶贫感言：“我们正在全力推进扶贫工作，积极改变贫困户的思想意识发挥其主观能动性，并且发动全村全户从行动上推进扶贫工作，例如建立百香果基地，利用当地区位优势大力发展种植业并带动相关产业的发展。”

随后，徐璐也发表了扶贫感想：“南科大开创了支部帮扶贫困户先河，在党员的带领下，整个南科大教职工都积极加入了帮扶工作，帮助超田村兴建水利、道路等一系列民生设



施，真正在为摘掉贫困户的帽子而努力进步”。

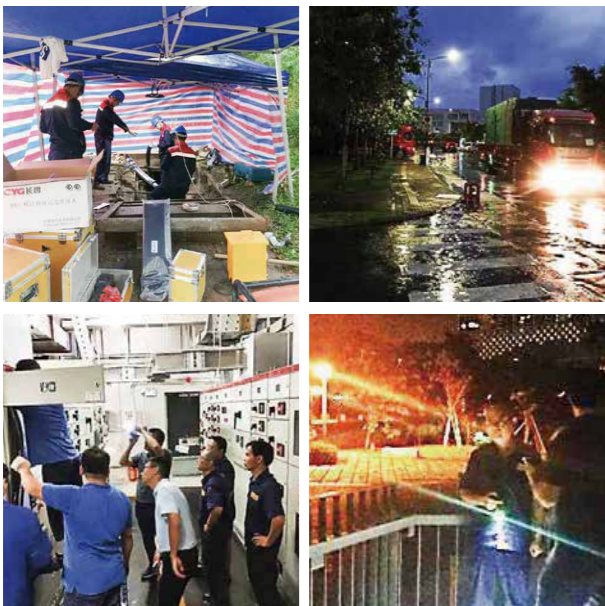
最后，李兴华对此次扶贫工作进行总结发言并提出四点要求：第一，继续落实南方科技大学关于精准扶贫的要求，用实际行动帮扶贫困户；同时也要学习驻村干部们吃苦耐劳的精神，超田村在他们的带领之下，整个精神面

貌都发生了变化；第二，党支部帮扶贫困户是南科大的一个创新举措，帮扶困难群众是党员义不容辞的责任与义务，双方党员都要发挥先锋模范带头作用，以具体的行动来开展帮扶工作，推动村里的发展。第三，整个村镇县跟帮扶单位的密切互动非常强，南科大是创新型大学，扶贫工作可以将高校专业资源和贫困村特殊需求相结合，进一步谋求创新发展。最后，无论是从支部出发还是党员自身都要积极努力支持扶贫工作，要用切实可行的方法解决实际困难，才能带来实际效果，起到真正的帮扶作用。

超田村书记吴加录也谈了目前村里面临的部分困难，例如农产品的销售问题，或者是新农村建设的规划设计问题等等。与会领导及同志表示，可以从多个方面给予帮助，例如农产品方面可以通过采购当地的番薯、玉米等食材用于食堂供应；村里绿化景观规划设计方面则可以派学校的绿化专业人士进村指导，共同拟定设计方案。最后大家一同观看了《阳明古郡，魅力和平》宣传片，进一步感受和平之乡的魅力。

交流结束后李兴华一行到村里的三户对口帮扶户进行慰问，并送上米、油等生活必需品。在慰问走访过程中，大家关切地询问了贫困户的身体健康状况、子女教育情况、新建住房条件等，送上了党的关怀与温暖。

在后续的扶贫工作中，支部将继续强化党建引领，切实做好结对共建工作，使党建扶贫工作真正发挥“推动发展，服务群众，凝聚人心，促进和谐”的作用，实现高校智慧与农村发展的良性互动，推进乡村振兴，实现可持续发展。



5月26日至27日，我校10kv F02专线电缆校外段被施工队损坏，造成供电中断。断电期间，设施设备维护办公室（下称设保办）连续34小时不休不眠，全力保障我校应急供电平稳有序。

5月26日下午2点40左右，科研楼、教学楼、慧园、湖畔书院、教师公寓……陆续传来停电消息。设保办马上安排工程部进行检查，确认为我校F02线高压没电，但一时无法确定断电原因，同时安排电梯班组对电梯逐台进行检查，第一时间解救电梯被困人员。

设保办全力保障 全校供电平稳有序

一小时后，经南山供电局排查，初步推断是校外电缆损坏，但还无法确定具体故障点。设保办马上启动停电区域的应急发电机。18时，具体故障点仍然没有确定。在设保办主任刘建明布置下，立刻启动应急供电回路调整方案，发出节约用电通知，关掉校园的中央空调，把F02线的部分负荷调整到F07专线，并随时监测F07线电流情况。

通过这些紧急措施，优先保障了慧园4栋、慧园2栋实验室-80℃低温冰箱的供电，确保了珍贵的实验样品安全。晚上21时，故障点依然没有确定，设保办和工程部做好了持久战准备，并向全校发布《关于应急供电期间节约用电的通知》。27日是周一，设保办连夜紧急召集工程部有关人员召开会议，研究工作日供电保障方案。这时，故障原因确定为F02专线电缆在丽水路和塘兴路交叉路口被蒙恩电力施工公司在顶管作业时刺穿，预计短时间内难以修复。

接到消息后，设保办立刻启动应急发电车保障方案，联络发电车厂家连夜来踩点，确定发电机停放点和接驳方法。凌晨3点，应急发电车开始陆续来到我校，到27日上午7时，9台1000kva应急发电车全部到位。

27日凌晨开始有暴雨，给故障抢修带来了很大难度，抢修时间一延再延。设保办在各个微信群及时更新抢修进度，让大家知道最新的抢修进展。27日下午5时，设保办研究部署了市政复电后校内送电的流程，并着手演练。晚22时，恢复市政供电。在设保办的指挥下，工程部有条不紊地启动逐级倒闸送电流程。

28日凌晨1时，经过34小时不休不眠的奋战，这场紧张、繁忙而有序的应急保障战终于落下帷幕。

高压电缆故障断电时，设保办保障了我校教学、科研、生活的基本运行。断电而不停电！校领导和各院系（部门）纷纷为设保办点赞。



我校开展首届结核病防控主题知识讲座



安全、健康与环境办公室副主任江祥桂做开场讲话

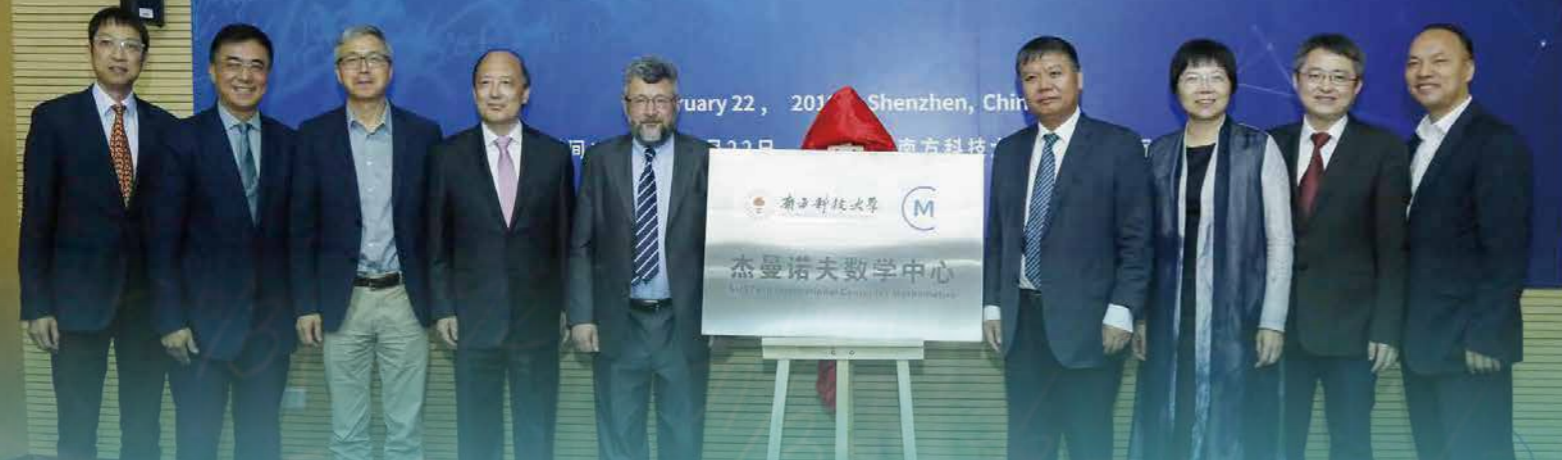


詹广兴医生做主题讲座

为进一步加强我校结核病防控工作，强化结核病防控知识宣传，4月2日下午，我校安全、健康与环境办公室协同深圳市南山区慢性病防治院在创园4栋208会议室开展结核病防控主题知识讲座。各书院辅导员、负责学生工作的老师、安全员共50余人参加。深圳市南山区慢性病防治院结核病防治科詹广兴医生做主题讲座。

讲座中，詹广兴医生结合我国结核病疫情情况，针对我校疫情处置工作中遇到的问题，就结核病的特征、预防、控制以及学校结核病日常管理以及应急处置等方面作了详细讲解，重点讲解了结核病症状及详细的预防措施，对如何预防结核病的方法作了具体指导，并通过知识问答、发放结核病防治宣传手册等方式与老师互动。

学校结核病防治工作任重道远，通过此次专题讲座，增强了师生的公共卫生安全防范意识，督促师生养成良好的卫生习惯，可以有效防止结核病在学校内的传播和聚集性疫情的发生，营造健康、“无核”的校园环境。



图片来源：宣传与公共关系部

杰曼诺夫数学中心项目正式投入使用

2月22日，南方科技大学杰曼诺夫数学中心揭牌仪式在我校举行。该数学中心是深圳市政府出资、南科大牵头建设的深圳市诺奖级科研实验室，旨在支撑深圳市、粤港澳大湾区及中国南方在基础数学、应用数学、计算数学等方面的科学研究。

数学中心智谷办公室建筑面积255平方米，装修工程总造价79.8万元。项目分为前厅与办公区两个区域，空间设计风格轻松、舒适、健康。前厅背景墙运用数学黄金分割比例概念做成四分之一圆弧，充分体现了数学中心的个性；办公空间以简

洁为主，白色基调加入适量木饰面，创造温馨氛围；落地玻璃让空间更加宽敞透亮，现代舒适；墙面的烤漆玻璃可以让老师们随意的记录、涂画，让灵感停留……



SUSTech International Center for Mathematics

深圳航空发动机 3D 打印粉材实验室 装修工程项目顺利完工

近日，由基建办公室负责建设的深圳航空发动机 3D 打印粉材实验室装修工程项目顺利完工，为我校教研工作再添新功。

3D 实验室项目位于深圳市坪山区，占地面积约 400 m²，主要为一台 10.5 米高 3D 制粉设备和相应科研进行配套施工，施工范围包含设备基坑建造、简易办公和实验用房建造、相应水电配套工程等。



主要材料现场抽样送检
把控材料质量

注重工艺流程
中间验收一丝不苟

安全文明施工
牌、图和措施一个都不能少

虽然距离遥远
也要时刻监管

项目整体建设情况



项目管理情况

做好前期工作

基建办多次与主持项目的材料与科学工程系副教授严明博士沟通，深入了解教授的研究需求和拟安装设备的运行状态，编制要求详尽的设计任务书，在前期工作中做到精准无误。周密的前期工作为后期工程顺利实施打好了基石。

狠抓工程管理

为保质按期完成工程，基建办公室在工程管理中明确“管理和服务并重”的管理思路，重点突出“抓人、抓安全文明施工、抓材料、抓工序、抓工期”等五抓，注重组织和协调，充分运用“约谈、远程监控、飞行检查”等三个手段，圆满的完成了建设任务。



相关约谈的成果，和施工方明确权责

Face Recognition

借力人工智能 南方科技大学 打造智慧刷“脸”新校园

“嘀嗒”门自动开了。

入住南方科技大学慧园7栋宿舍的同事们惊喜的发现，距离宿舍门还有1米的距离，甚至还没来得及掏出门禁卡，就听见“嘀嗒”一声门自动开了。

其实，这正是南方科技大学在慧园7栋宿舍楼暗藏的黑科技—刷脸门禁，无需刷卡，所有入住人员只凭一张脸，就能够超级随意、以各种 free style 快速通行。

从识别到通行，仅仅需要一秒钟。而这看似简单的通行，却已困扰南方科技大学许久。

由于历史原因，南方科技大学慧园的7栋宿舍楼入住人员一直都非常混杂，不仅包括教师、留学生、外教、工勤人员等，还隐藏了一些外来人员。众多陌生面孔的随意出入，带来了非常多的麻烦，甚至还可能引发人员人身和财产的威胁。

为此，南方科技大学找到了行业知名的图像识别技术和方案提供商—瑞为技术，用他们擅长的人脸识别技术来帮助校方解决这个隐患。短短不到一个月的时间，楼宇住宿人员就从原来的700多人降到了400人。

出入“刷脸” 你的脸，就是你的 One ID

“刷脸”时代，人脸是最直接的通行证。

与其他生物识别方式相比，人脸识别拥有自然性、非接触式等优势，特别是瑞为自主研发的人脸识别算法还可以有效防止手机照片、视频攻击，因此非常适用于门禁、交通等诸多领域。

南方科技大学通过在所有楼宇的出入口安装瑞为USB人脸抓拍摄像机，对进出的人员进行人脸抓拍和身份识别，如果是已在管理处登记的合法入住人员或工作人员，系统将在一秒开门，允许人员通行。

对于丢三落四的同事们来说，这可是大福音，毕竟再也不用担心丢失/忘带门禁卡而被锁在门外了。

不仅如此，为方便入住人员，通过人脸公司提供的工控一体机，在通行的同时，还可以直观清晰看到自己的入住期限提示等，再也不会因为时间的倏忽而过，而忘记在有效期内去管理处办理续住登记了。

南方科技大学依托人脸识别、大数据、云计算等信息化技术，以人员安全管理为主线，与瑞为技术一起进行更科技、更人性化的人员管理。在提升入住人员智能化体验的同时，校方还实现了更高效的人员管理，并且有效提升了安全布控能力。



人员布控 “人脸识别”助力安全保卫

在使用人脸识别系统之前，南方科技大学采用的是刷卡进入的通行方式，这种方式存在门禁卡遗失后被冒用和被复制的安全隐患，而且，尾随进入的人员也无法管理。

现在通过瑞为人脸识别系统，管理处只需要在系统上轻松登记注册、更新人员信息即可，降低了管理的压力和成本。

更重要的是，人脸识别系统还为后续升级留足了扩展功能，为校方可以轻松管理所有人员（包括常住人员、工作人员、访客、陌生人以及黑名单人员）的通行数据，所有人员的出入管理可查询、可追溯。同时还可对小偷惯犯等黑名单人物进行更智能、更专业的布控，当黑名单人物出现在镜头前，一秒触发实时告警，并通知到安保人员。

通过人脸识别系统，南方科技大学轻松实现事前预警和事中查看、追踪和事后查询，更好地保护校园的财产和人身安全，创造更安全的校园环境。

水电收费 行为节能

BEHAVIOR ENERGY SAVING

2019年1月1日, 我校开始对院士楼、教师公寓收取水电费。至此, 我校已对所有学生公寓收取电费、教师公寓收取水电费。

早前, 我校已对所有学生公寓安装电表并收取电费: 湖畔宿舍安装电表729块; 荔园宿舍安装391块; 欣园宿舍安装电表376块; 慧园7栋宿舍安装电表200块。教师公寓安装电表300块、水表600块, 并于2019年1月1日起开始收费。



729块
湖畔宿舍安装电表

391块
荔园宿舍安装电表

200块
慧园7栋宿舍安装电表

300块电表 / **600**块水表
慧园7栋宿舍安装电表 / 水表

我校水电缴费方式

微信缴费

进入南方科技大学企业号



水电充值

我校水电缴费方式

圈存机缴费

增值业务



电控查询

* 仅适用于在校学生

为倡导行为节能, 建设绿色节能校园, 按深圳市委巡察组的要求及第137次校长办公会的决议, 2019年, 设保办将以部门、院系、实验室等单位安装电表。



急你所急 忧你所忧

设保办为荔园教学楼安装饮水机

“老师、老师, 荔园1、2栋没有饮水机, 每次要到食堂接水喝, 能不能给装上饮水机呀?”

“收到, 马上装。”

● 2019.01.12

有学生反映荔园1栋2栋没有饮水设备。副校长鲁春知悉后, 马上安排设施设备维护办公室(下称设保办)着手处理。

● 2019.01.14

开始放寒假。但是设保办一刻也没有耽误, 马上联系厂家订货, 并安排工程人员开始接驳水电路, 赶在春节前完成预埋管线。

● 2019.02.20

元宵一过, 厂家刚上班, 就催促他们将饮水设备运来学校。

● 2019.02.24

全面完成施工, 经验收合格。



饮水机验收

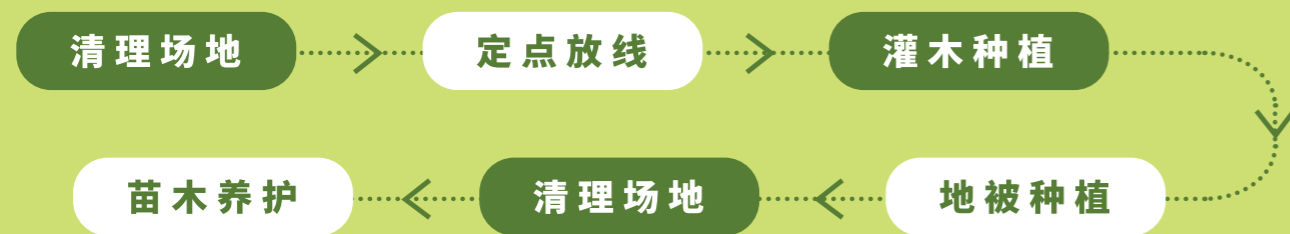
除了荔园2栋化学系实验室的老师要求所在楼层不需要安装外, 学生反映饮水问题的荔园1栋、2栋其他楼层均已安装饮水机; 此外, 荔园6栋3-5层以及荔园其他教室、实验室楼层也已安装上饮水机, 现在到荔园上课、学习, 饮水不再是难题了。

校园局部地被景观提升

阳春三月正是绿化种植的好时机，总务与空间办公室全力开展校内绿化苗木栽植和绿化养护工作。

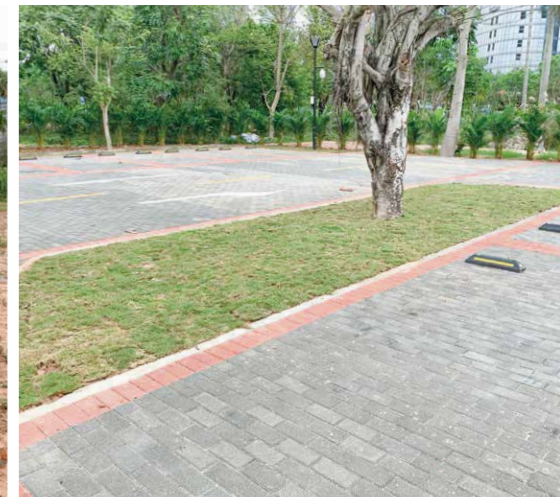
因校内部分区域苗木老化长势不良。为恢复提升校园绿化景观效果，给学校师生提供良好生活工作环境，3月份总务与空间办公室对学校部分地被灌木进行景观提升恢复，包括清挖渣土、回填土方及种植各种地被植物和灌木、对草皮进行补种。

种植流程 PROCESS



针对不符合植物生长要求的土方进行换填，换填深度达到植物生长要求，本次主要种植地被，换填深度基本控制在10cm。换填时及时清理掉土方内的建筑垃圾，如绿地内现有土已符合种植土要求，则对其进行疏松，便于种植及植物的生长。

种植时清理死苗，补植回原来的同类苗木并力求规格与原来植株接近，以保证良好的景观效果。补植要按照种植规范进行，施足基肥并加强淋水等保养措施，保证成活率达95%以上。栽植时，高的苗栽中间，矮的苗栽边缘。栽入后压实土壤的同时将余土耙平，栽后当天淋透定根水。



部分区域种植后对比



截至目前，已完成创园、荔园、欣园、台州楼及生物楼周边、3号门停车场、行政楼屋顶等清挖渣土、回填土方及种植各种地被植物、草皮及部分灌木，面积约 2800 平方米。

近期，总务与空间办公室还将进一步加强校园绿化景观效果，营造碧绿青翠的校园景观。



COOKING COMPETITION

我校举行首届烹饪技能大赛暨美食品鉴会

煎炸炒煮，烹佳肴美味；锅碗瓢盆，奏和谐乐章。为提高我校餐厅服务质量，促进餐厅员工厨艺水平再上新台阶，2019年5月18日下午，由校园服务办公室（餐饮服务中心）举办的“南方科技大学第一届烹饪技能大赛暨美食品鉴会”在湖畔学生餐厅二楼拉开帷幕。来自教工餐厅、湖畔学生餐厅和荔园餐厅3个餐厅的30名厨师选手齐聚一堂，一展身手，为广大师生呈现了一场集视觉、味觉、嗅觉于一体，色香味俱全的美食盛宴。

校党委书记、宣传与公共关系部部长张凌，理学院副院长、物理系主任何佳清，数学系主任王晓明，校工会副主席张阳，教授会代表郭震与学生代表宋立博、谢阅受邀出席活动并担任本次大赛的大众评委。本次大赛还从校外邀请了2位烹饪名师——深圳市五一劳动奖章获得者张国、陈则担任专家评委。

校园服务办公室主任李兴华主持大赛并致辞。他简要介绍了我校近几年来餐饮工作的主要情况，并希望餐厅全体工作人员始终坚持“服务为先、师生为本”的服务理念，努力做到食品安全牢记于心、服务质量牢记于心，切实提高我校餐饮服务水平。

本次烹饪技能大赛不仅是厨艺的比试，也有各餐厅雕花及菜式出品的展示。菜品出炉前，各位评委及嘉宾在展览区参观了餐厅日常选用的食材样品以及面包房自制的蛋糕点心。在大家的热切期待中，选手们的参赛作品隆重出场。色泽鲜亮、精致可口的五彩虾柳、话梅排骨、避风塘让藕等菜品依次送至展台，面香扑鼻、温软如玉的蔬菜卡通包也姗姗入席，色香味俱佳各类菜品不断呈现在大家面前，展现了选手们精湛的厨艺，也勾起了师生们的阵阵食欲。各位评委经过反复品尝比较，分别从味感、质感、观感三个方面对作品进行打分评定。



经过一个多小时的激烈角逐，最终点心组苏生师傅的木瓜酥获得本次大赛最佳厨艺奖，小炒组黄永源师傅的松子鱼获得本次大赛特色风味奖，大众菜组王永雄师傅的避风塘让藕获得本次大赛最佳大众奖，创意组杨亚林师傅的龙飞凤舞获得本次大赛最佳创意奖。专业评委与大众评委也相继做了点评。

据悉，校园服务办公室成立一年多以来，努力提升餐饮服务水平，提高菜品出品质量，为广大师生提供丰富多样的美食。借助本次大赛成功举办经验做法，校园服务办公室（餐饮服务中心）拟定期举办烹饪技能大赛，邀请学校师生代表和专业评委品尝鉴赏点评参赛作品，同时传播南科大特色美食文化，为学校快速建设成为世界一流研究型大学做好餐饮服务保障。

最后，嘉宾、评委与参赛选手共同合影留念。南方科技大学第一届烹饪技能大赛在一片温馨祥和的气氛中圆满落幕！

SUSTech

信息
在线

暖阳下的南科大

教工餐厅

教工餐厅位于教师公寓2栋一层，是我校保障教职工用餐的主要餐厅之一。餐厅提供粤菜、湘菜、川菜、东北菜、杭帮菜及西餐等各种特色菜品。



食材 FOOD MATERIAL

食材是制作美食的基本要素。教工餐厅和学校其它餐厅一样，所有食材均按深圳市中农数据食堂采购平台精品食材标准进行采购。蔬果、肉禽、水产、蛋品等生鲜食材当天采购当天使用，预包装食品（含奶品）均采购自国内知名品牌。大米选用原产地直供的优质东北珍珠米，并对重金属检测报告进行严格审查。所有食材按规定索票索证，对有效期、安全等严格把关。



厨师 CHEF

厨师是美食灵魂的赋予者。教工餐厅的厨师90%以上有星级酒店工作经历，并通过权威机构评定，获得烹调技师，烹饪大师，高级厨师等职称/称号。其中，做拉面的师傅是从麒麟山庄聘请过来的，该师傅以前经常为中央首长提供餐饮服务。为不断提高烹饪水平，师傅们定期会去找全市各类特色餐厅试吃，有时直接找这些餐厅厨师学做新菜。此外，他们还积极参加各类厨艺竞赛及评比活动，取得了良好成绩。在2018年深圳市劳动局联合市烹饪协会举办的深圳市烹饪大赛上，餐厅何峰师傅一路过关斩将，最终取得了二等奖，并荣获市劳动局颁发的高级厨师称号。



FACULTY CAFETERIA

教工餐厅于2019年2月中旬开始改变经营模式，从自助餐模式调整为自选餐模式。自改变经营模式以来，餐厅不断丰富菜品，提升服务。用餐人数从原来的每天1100人次左右增加到1700人次左右。教职工纷纷表示，就餐环境改善了，菜品更多更精致更美味可口了，浪费也少了。

教职工的认可是教工餐厅不断完善的动力，餐厅将持续学习，加强管理，不断创新，提升服务水平。

生活服务中心 ULIFE SERVICE CENTRE

生活服务中心成立于2018年12月29日，采用线上线下相结合的模式，为全校师生提供综合咨询、商户服务、费用收缴等一系列服务。

目前，中心提供场馆预订、报修、失物招领、信息咨询等多项生活服务，引进鲜果配送、鲜花配送、汽车租赁、衣物干洗、共享充电、自助拍照等商户服务。今后，生活服务中心将努力构建服务平台、丰富服务内涵、打造服务品牌，并联合行政服务中心、学生事务中心，构建三大校园服务网络，为师生校内生活提供更多便利。



CONTACT WAY

服务地点
教师公寓3栋一楼

服务时间
周一至周六 (10:00-20:00)

服务电话
0755-88010999

服务邮箱
ulife@sustech.edu.cn



你说我听

直面解决教职工与学生反映的问题

Q 为什么物流信息显示已签收，但是没有收到快递？

A 为了保障校园安全，目前校内所有快递都是由物业工作人员统一代签收，然后送至就近收发室或快递柜。如果快递状态显示“已签收”，说明您的快递已经到达学校快递中转站，邮件收发中心的工作人员正在加紧处理，请耐心等待取件通知。若您有任何疑问可致电邮件收发中心服务电话进行咨询。

Q 为什么我的快递没有被放在就近的收发室或快递柜？

A 如遇到此类问题欢迎您致电邮件收发中心服务电话，工作人员会第一时间为您做转件处理。出现这种问题的原因有以下几点：1、收件地址不详，只写到南方科技大学，这类快递会统一送至荔园收发室；2、快递公司工作人员分拣错误。

邮件收发中心服务电话

0755-88010648



扫描关注近邻宝公众号



SPORT

南科大体育场馆

南方科技大学体育场馆是保证学校体育教学、课外体育活动和课余体育训练的重要场地。自投入使用以来，坚持科学管理、优质服务，得到了全校师生及社会各界的热心关注和大力支持，各项工作有序进行，为学校的体育教学、训练、比赛、大型活动以及社会体育活动的开展发挥着积极的作用。

学校现有运动场馆 24 个，包括室内体育馆 14 个，室外运动场地 10 个。其中风雨操场篮球馆、风雨操场排球馆、润杨体育馆羽毛球场、专家公寓健身房 4 个室内场馆与欣园网球场、欣园篮球场、欣园足球场、松禾足球场、松禾田径场、教师公寓篮球场、教师公寓网球场、风雨操场游泳馆 8 个室外场地由物业管理；风雨操场搏击馆、书院舞蹈室、书院健身房、书院乒乓球室、书院台球室、润杨体育馆体能中心、润杨体育馆舞蹈室、润杨体育馆乒乓球室、荔园健身房、荔园乒乓球室 10 个室内场馆、棒球场分别由各书院和体育中心管理。



1 篮球场

📍 位置

风雨操场（室内标准篮球场 1 片）、教师公寓旁（标准篮球场 2 片）、新运动场篮球场（标准篮球场 7 片）

🕒 开放时间

风雨操场、新运动场篮球场

周一至周日 08:00-22:00

教师公寓篮球场

周一至周日 8:00-12:00、14:00-21:00



2 足球场

📍 位置

松禾体育场（11 人制标准足球场 1 块）、新运动场（5 人制标准足球场 2 块）

🕒 开放时间

周一至周日 8:00-22:00



3 网球场

📍 位置

教师公寓旁（标准网球场 2 块）
新运动场（标准网球场 7 块 + 练习场 1 块）

🕒 开放时间

新运动场网球场 周一至周日 08:00-22:00

教师公寓网球场 周一至周日 08:00-12:00、14:00-21:00



4 排球馆

📍 位置

风雨操场排球馆

🕒 开放时间

周一至周日 08:00-22:00



5 羽毛球馆

📍 位置

润杨体育馆（标准羽毛球场 10 块）

🕒 开放时间

周一至周日 08:00-22:00



6 田径场

📍 位置

松禾体育场

🕒 开放时间

周一至周日 08:00-22:00



7 游泳馆

游泳馆位于风雨操场，采用露天设计，内设 9 条 50 米标准泳道、更衣室、淋浴间、休息区等，可同时容纳 200 人使用，主要用于体育教学、训练和师生日常运动。每周一（06:30-16:00）闭馆，在闭馆期间，校园服务办公室物业工作人员定期对泳池进行深度清洁，确保水质良好。

游泳馆开放时间为每周二至周日（06:30-21:30），每周一（16:00-21:30）闭馆。游泳馆仅对南科大的师生开放，凭校园卡换取手牌入场。



运动场地预约须知：

- 一、体育场馆预约专线：0755-88010650（内线80650），电话预约服务时间为08:00-22:00，可预订15分钟以后，7个自然日以内的体育场馆。
- 二、搏击馆、体能训练中心、棒球场由体育中心管理，乒乓球馆、台球桌、舞蹈房、书院健身房等由书院管理，其他的体育场馆都由物业场馆中心管理；
- 三、体育场馆只对南科大师生开放，预约需提供校园卡号，并凭校园卡入场；
- 四、入馆人员禁止穿皮鞋或高跟鞋进入体育场馆；
- 五、如遇恶劣天气室外运动场馆可能临时闭馆（室内场馆不受影响）。

专家公寓健身房

FITNESS FOREVER

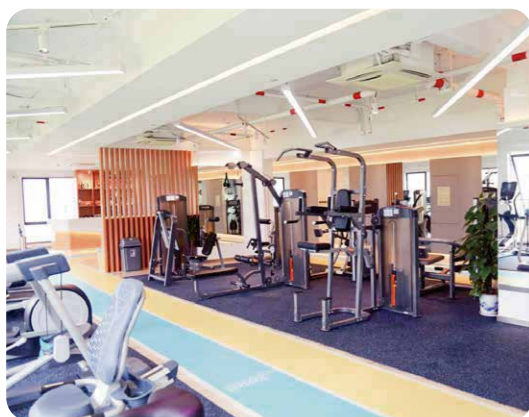
专家公寓健身房位于专家公寓2栋2层，自2018年5月正式运行以来，一直承担着全校教职工健身的任务。为进一步丰富健身项目，校园服务办公室在今年5月新增采购了23台不同类型的健身器材，以便教职工有更多选择。

目前，健身房内设有五个区域，分别为：有氧器械区、力量器械区、瑜伽区、汗蒸区和更衣区，为教职工提供专业、个性化健身服务。



1 有氧器械区

有氧器械区共有健身器材10台，包括跑步机、椭圆机，划船机等。教职工可根据自己的健身习惯选择不同的器材进行有氧锻炼，提高心肺功能。



2 力量器械区

力量器械区共有健身器材21台，包括蝴蝶式胸肌背训练器、坐式腹肌训练器、倒蹬和斜上抗训练器等。教职工可根据自身状况及兴趣，选择适合自己的器材进行锻炼，以更加有效的达到增肌塑身的锻炼目的。

3 瑜伽区

瑜伽区内部装修风格温馨别致，环境优雅、舒适、安静、空气清新，是教职工利用工作之余锻炼身体、舒缓心情、放松减压的首选地点，也是修身养性的最佳场所。



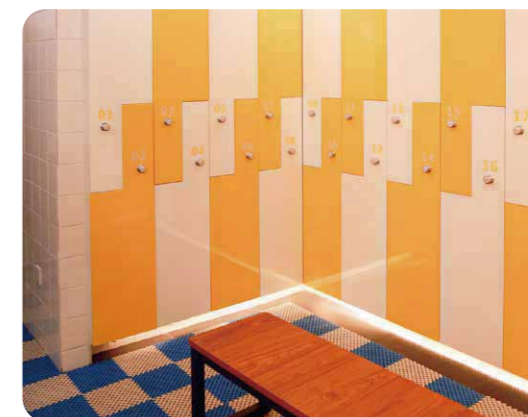
4 汗蒸区

汗蒸区分为湿蒸区和干蒸区，不仅湿干汗蒸区独立分开，男女汗蒸区也是独立分开的，能够同时容纳男教职工6人，女教职工6人进行汗蒸。建议每次汗蒸不要超过20分钟，教职工可结合自身体质状况有选择性地体验项目。



5 更衣区

为方便广大教职工健身后能够及时更衣洗漱，专家公寓健身房配备了更衣室、洗漱间、储物柜和淋浴间。



专家公寓健身房开放时间为：**周一（16:00-21:30），周二至周日（6:30-21:30）**，场馆工作人员每周一进行器械保养，每天对器材进行清洁和消毒，请老师们放心使用。健身房无需预约，教职工凭校园卡登记后即可进入，详情可咨询**场馆预约电话：0755-88010650（内线 80650）**。

CHANGE YOUR LIFE

SUSTech

科普
园地

阳光照耀下的南科大教学楼

实验室安全： 那些不能被忽视的爆炸源

封管事故

某高校李某在进行实验时，往玻璃封管内加入氨水20mL，硫酸亚铁1g，原料4g，加热温度160°C。当事人在观察油浴温度时，封管突然发生爆炸，整个反应体系被完全炸碎。当事人额头受伤，幸亏当时佩戴了防护眼镜，避免了双眼受到伤害。

事故分析：玻璃封管不耐高压，且在反应过程中无法检测管内压力。氨水在高温下变为氨气和水蒸汽，产生较大的压力，致使玻璃封管爆炸。化学实验必须在通风柜内进行，密闭系统。

水热反应釜爆炸

2004年，清华大学逸夫技术科学楼水热反应釜爆炸事故。

事故分析：水热反应绝对禁止使用马弗炉，马弗炉最高使用温度都是700°C以上，马弗炉的热电偶是电位差计的原理，很多是以室温作为零点补偿，在低温使用时显示温度和实际使用温度并不一致，实验室的马弗炉往往没有定期校正，造成温度误差更大，有可能显示温度和实际温度相差几十度。几十度的温差不仅会造成做的水热反应没有任何科学价值，还会造成危险。水热反应应该使用专用防爆烘箱。

预防物理性爆炸的注意事项

水热反应时

01 尽量选有气压表和减压阀的水热反应釜在专用防爆烘箱中进行。当使用简易反应釜时，应该考虑不同的情况。使用聚四氟乙烯内衬，最高使用温度 $\leq 230^{\circ}\text{C}$ ，长时间使用温度 $\leq 200^{\circ}\text{C}$ ，体系压力 $\leq 3\text{Mpa}$ ，升降温速率 $\leq 5^{\circ}\text{C}/\text{min}$ 。当使用PPL对位聚苯内衬，最高使用温度 $\leq 280^{\circ}\text{C}$ ，长时间使用温度 $\leq 250^{\circ}\text{C}$ ，体系压力 $\leq 3\text{Mpa}$ ，升降温速率： $\leq 5^{\circ}\text{C}/\text{min}$

02 反应体系不能是产生气体和爆炸的反应体系。

03 水热反应时，物料填充度不要超过80%。物料填充度主要是考虑溶液受热膨胀时体积的变化，减少物料填充度并不会明显减低反应时体系的压力，故不能减少物料填充度而提高反应温度。并且反应体系压力要依照反应体系根据克拉帕隆-克劳休斯方程计算反应气压，最大压力不超过3Mpa。

04 考虑到内衬老化，烘箱显示温度和实际温度的差异及未知反应等因素，体系实际使用温度预留部分安全值，一般建议值在20以上。

使用管式炉时

当两端堵住加热时，气腔内的气体因为受热膨胀。理想气体定律： $PV=NRT$ ，当加热为 1000°C 时，腔内的气压为三个大气压以上，而管式炉本身不耐压，因此发生爆炸。密闭的反应体系非常容易产生高压而造成爆炸，在设计密闭的反应体系的试验时，要考虑反应会不会产生大量的热，反应物体积变化等种种因素。如配制溶液时，错将水往浓硫酸里倒，或者配制浓的氢氧化钠时未等冷却就将瓶塞塞住摇动都会发生爆炸。减压蒸馏时，若使用平底烧瓶或锥形瓶做蒸馏瓶或接收瓶，因其平底处不能承受较大的负压而发生爆炸。

化学性爆炸案例及分析

气瓶爆炸死亡事故

(一) 2015年4月5日12时40分许,在中国矿业大学化工学院实验室发生一起气瓶爆炸死亡事故,造成1人死亡,4人受伤。直接经济损失约200万元人民币。

事故分析

气瓶装有甲烷、氧气、氮气的混合气体,气瓶内甲烷含量达到爆炸极限范围,开启气瓶阀门时,气流快速流出引起的摩擦热能或静电,导致瓶内气体反应爆炸,是事故发生直接原因。实验人员在实验时操作不当,是导致事故发生的间接原因。

(二) 何添楼火灾事故:2015年12月18日清华大学某博士后进行催化加氢实验,氢气钢瓶爆炸造成一名实验人员死亡。钢瓶原长度大概一米,爆炸后只剩上半部大概40公分。

美国德州理工大学爆炸

2010年1月7日,美国德州理工大学化学与生物化学系实验室发生了爆炸,1名5年级学生与1名1年级学生进行合成高氯酸胍镍衍生物(NPH)课题实验,通常为了表征新合成的高氯酸胍镍衍生物(NPH)物质活性需要进行示差扫描热量分析、落锤冲击性、热重分析等试验,而每次合成实验得到的反应物一般在50-300mg。为了避免多次合成,两名学生在没有咨询首席研究员的情况下,擅自放大合成实验规模,一次性得到了10gNPH。爆炸导致1名毕业生失去了3根手指,手和脸部被烧伤,一只眼睛被化学物质烧伤。

事故分析

美国德州理工大学研究工作中,对物质本身危害性没有得到有效评估和控制。

美国德州理工大学实验室安全管理程序只是沿用(美国职业安全与健康署)《实验室危害化学品工作场所暴露标准》,而此标准旨在处理危害化学品暴露环境中对身体健康危害,而没有关注化学品物质危害。

中科院上海有机所爆炸

2006年,中科院上海有机所某同学将多次合成的产物(多氮化合物)装瓶保存,在装瓶过程中有一小块产物粘在瓶口,当事人用不锈钢拨下粘在瓶口的产物时发生爆炸,当事人眼角膜、脸和手被割伤,耳膜被巨大的爆炸声震伤。

事故分析

不锈钢勺与多氮化合物撞击引爆化合物,该化合物为易爆高危药品。而类似事故在上海有机所1年前就发生过。

气瓶的安全使用

- 气瓶应存放在阴凉、干燥、远离热源的地方,易燃气体气瓶与明火距离不小于5米;氢气瓶最好隔离;易燃气体气瓶和助燃气体相隔10米以上。
- 气瓶搬运要轻要稳,放置要牢靠。
- 各种气压表不得混用。
- 氧气瓶严禁油污,注意输气管无油污,有油污容易爆炸。乙炔不能使用铜管,否则会生产乙炔铜,容易爆炸。
- 气瓶内气体不可用尽,以防空气倒灌,如氢气罐被空气倒灌,生成混合易炸混合气体。一般要预留0.05 MPa以上,最好是0.2MPa以上,如果不小心用完,严禁在实验室存储。
- 开启气门时应站在气压表的一侧,不准将头或身体对准气瓶总阀,以防万一阀门或气压表冲出伤人。
- 氢气等可燃气体使用前要检查纯度和设备密封性。

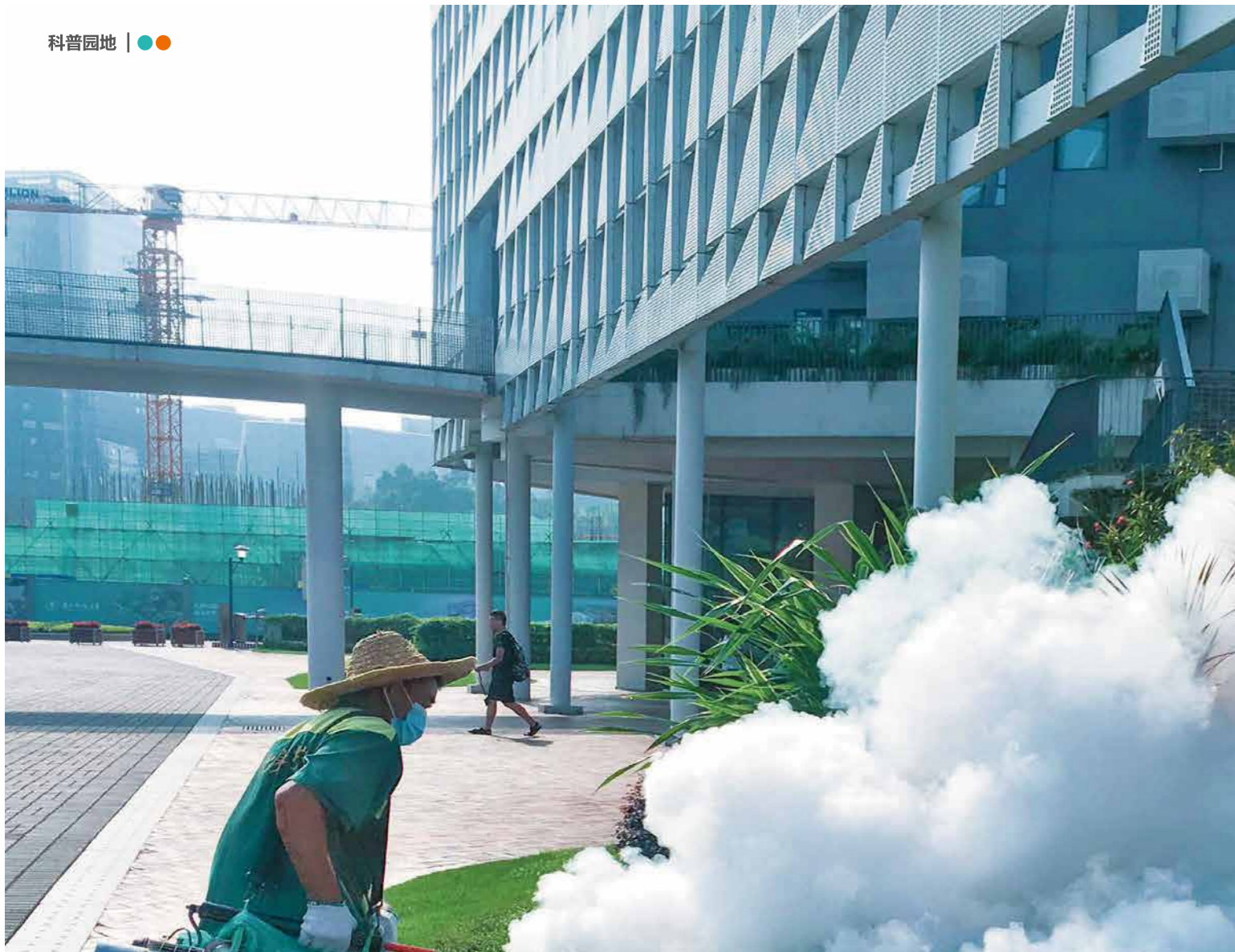
其它安全事项

- 可燃气体与空气混合,当两者比例达到爆炸极限时,受到热源(如电火花)的诱发,就会引起爆炸。
- 使用可燃性气体时,要防止气体逸出,室内通风要良好。
- 操作大量可燃性气体时,严禁同时使用明火,还要防止发生电火花及其它撞击火花。
- 有些药品如叠氮铝、乙炔银、乙炔铜、高氯酸盐、过氧化物等受震和受热都易引起爆炸,使用要特别小心。
- 严禁将强氧化剂和强还原剂放在一起。
- 久藏的乙醚使用前应除去其中可能产生的过氧化物。进行容易引起爆炸的实验,应有防爆措施。



EXPERIMENT





防控登革热

今年夏天登革热来势汹汹，小小一只蚊子，威胁力却无穷之大

登革热传播特点

- 一、主要在热带和亚热带地区流行。
- 二、一般在每年的5~11月份，高峰在7~9月份。
- 三、登革热病毒只通过蚊子叮咬传播。
- 四、在水缸等容器的干净水里产卵，卵在水中孵化成幼虫再变为蚊子。

- 五、伊蚊，俗称花斑蚊或花蚊。成蚊是一种体色为黑色、胸部及足上有白点的蚊子，平时喜欢白天叮咬人，在屋内及周围100米的范围活动，是一种家栖蚊。
- 所以，避免蚊虫叮咬，做好个人防护措施和清理积水是预防登革热的最有效方式。

登革热传染源

- 一、登革热是由登革热病毒引起的急性传染源，主要是通过白纹伊蚊叮咬传播。
- 二、登革热患者、隐性感染者、带病毒动物，是主要传染源和宿主。
- 三、单纯隔离患者，不足以制止疾病传播。人与人之间不会直接经过呼吸道、消化道或接触等方式传播，预防措施的重点在于防蚊和灭蚊。

登革热症状

- 一、发热，可达39°C-40°C，少数患者表现为双峰热（双峰热：部分病例于第3~5天体温降至正常，但是若干日后体温又再升高）。
- 二、较剧烈的头痛、眼眶痛、肌肉、关节和骨髓痛及疲乏、恶心、呕吐等症状。
- 三、面、颈、胸部潮红称“三红症”，结膜充血，表浅淋巴结肿大（可通过触摸颌下、颈部、锁骨上窝、腋窝和腹股沟等部位而发现）。
- 四、皮疹：于病程3-6天处皮疹，呈针尖样、“皮岛”，多有痒感，不脱屑。
- 五、出血倾向：皮下出血、牙龈出血、胃肠道出血等。

消灭在行动

防蚊、灭蚊是预防登革热的根本措施。日前，南科大校园服务办公室联合总务与空间办公室一起对校园公共区域环境卫生和全校绿地花坛内开展专项消杀行动。

空间与总务办公室的绿化工作人员对花坛深处进行全面的消杀，地毯式作业，防治范围包括办公区域周边、生活区域周边、溪流边、山边等花坛绿地约35000平方米。采用烟雾结合喷洒的方式专门针对蚊虫进行了消杀。

校园服务办公室物业组环境中心每周对校园公共区域进行全面消杀，另外驻点有专业消杀员负责巡查，发现有蚊虫及时消杀处理。教师公寓、学生宿舍室内也可通过客服中心预约，安排专业消杀人员入室消杀。

定期（特别在连续阴雨天气后）对公共区域的景观池、树洞盆栽、绿化带、天台、地下室、垃圾暂存点、排水沟（渠）等部位积水进行清理或更换。

两个部门将持续对公共区域的环境卫生和绿化情况进行治理，特别关注建筑角落、两建筑间的间隙、绿化带等部位是否存在垃圾堆集、有空置盆（罐、瓶）等现象。



防蚊小贴士 Tips

这些人群容易受到蚊子青睐

- ①二氧化碳排出较多的人
- ②汗腺发达、体温较高的人
- ③孕妇
- ④喝酒的人
- ⑤化妆的人
- ⑥穿深色衣服的人

清理积水垃圾要点

- ①对于在室内的无用积水，应定期统一倒入厕所，而不应倒入地漏，并尽量保持所有排水渠道排水畅通。
- ②对于在室外的无用积水，应倾倒在有太阳照射的水泥地面上暴晒，而不应倾倒在阴凉的绿化带，否则积水里的虫蛹仍继续成蚊。



幕墙材料小科普

校园二期建设正在如火如荼进行中，二期建筑幕墙也将采用目前世界最新型材料，今天让我们一起来了解一下幕墙材料。

POPULARIZATION OF KNOWLEDGE



陶板样品

学生宿舍幕墙效果图

● 陶板幕墙

陶板最初起源于德国，是当今建筑界最新型的幕墙材料，具有环保、节能、防潮、隔音、透气、色泽丰富，持久如新，应用范围广等优点。

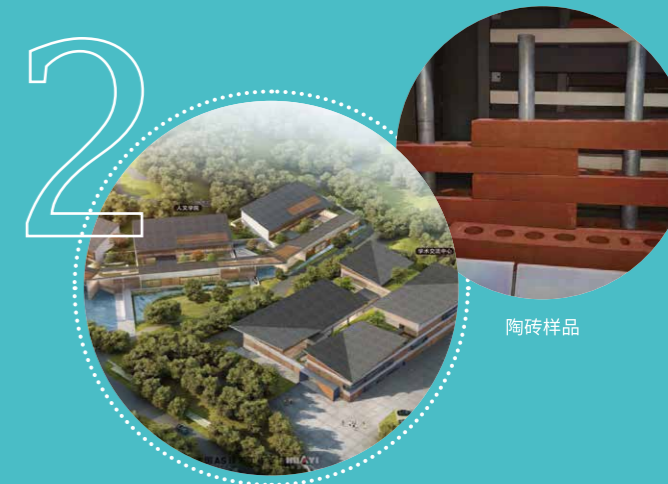
陶板是以天然陶土为主要原料，添加少量石英、浮石、长石及色料等其它成分，经过高压挤出成型、低温干燥及 1200°C 的高温烧制而成，采用干挂安装，方便更换，给设计运用提供了更灵活的外立面设计解决方案，有利于城市的美化和建筑的生活化。

我校校园建设二期工程学生宿舍裙楼外墙和南科大中心部分将采用陶板幕墙。

● 陶砖幕墙

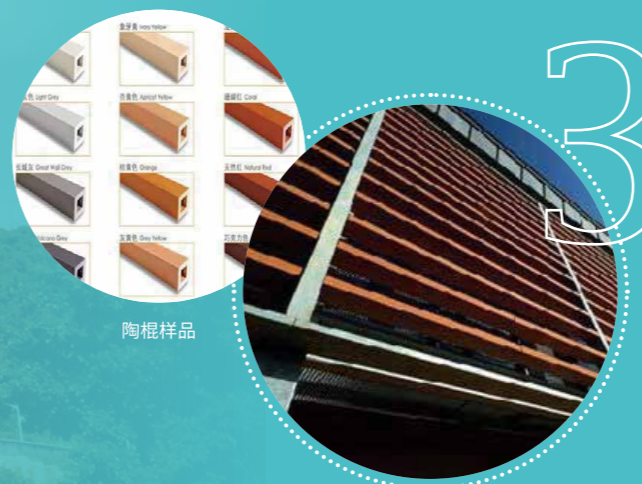
陶砖原产于澳大利亚，是粘土砖的一种，它是一种介于陶土砖跟陶瓷砖之间的中间产物，通常采用优质粘土和紫砂陶土及其它原料配比高温烧制而成，较传统陶土砖而言，陶砖质感更细腻、色泽更稳定，线条优美、实用性更强、能耐高温、抗严寒、耐腐蚀、抗冲刷，返璞归真，永不褪色；不仅具有自然美，更具有浓厚的西方文化气息和欧式建筑风格。

我校校园建设二期工程学术交流中心外墙部分将采用陶砖幕墙。



陶砖样品

学术交流中心效果图



陶棍样品

南科大中心效果图

● 陶棍幕墙

陶棍又叫陶百叶，立方陶，是形状多样的长形陶制品，用天然的陶土经过挤压成型，干燥后经过 1200 度高温烧结而成；陶棍也可以应通风、遮阳要求做成百叶状，即立方陶。陶棍既可以作为遮阳系统单独使用，也可以与陶板及其它幕墙材料搭配装饰使用；可提供与陶板相同的所有颜色，表面为平面质感。陶棍从截面形状可分为：正方形陶棍、长方形陶棍、梭形陶棍等。

我校校园建设二期工程南科大中心外墙部分采用陶棍幕墙。



电梯使用安全知识

ELEVATOR SAFETY KNOWLEDGE

电梯是现代建筑物内部的一种技术成熟、安全的运输设备，其安全性远高于飞机。据统计，我校电梯日常使用中常出现的故障，大部分都是由于操作不当，而引起电梯进行的自我保护停梯，所以我们要正确使用它。

01
日常使用

乘坐电梯时要快进快出，不要携带滴水的雨具进入电梯，进入电梯后不要用手脚或物品阻挡关门，不要依靠梯门、重复按键、蹦跳推挤，不要在轿厢缝隙里掏硬币等物件，超载时后进者退出。施工、搬运大件物品时，请提前做好电梯保护措施，运送物品需在轿厢内均衡放置、勿偏向一边，超重物品勿使用电梯运送。

02
突然急坠

虽然极少发生这种情况，我们也要了解应对措施。此时应该身体紧贴电梯墙壁，双手紧握把手或抱头半蹲下，保持冷静，及时报警（按下电梯内救援按钮，拨打96333，或客服24小时值班电话88010123，或轿厢内粘贴的电梯维修人员电话），听从指挥，配合救援。

03
被困电梯

“停梯”其实是电梯对运行故障的一种安全保护措施。请保持冷静，及时报警（方法同上）；手机没信号时，大声呼喊救命；有纸笔的，写纸条求救，想尽办法联系外面的人；切勿采取扒门或过激行为。

正确使用电梯 + 做好紧急情况下的应急处置 = 有效预防电梯安全事故。

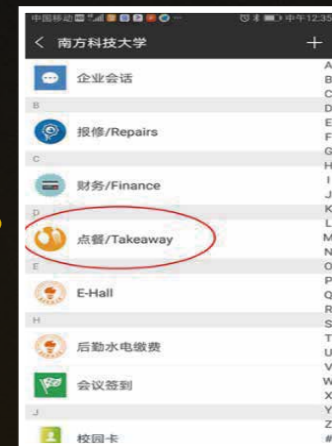
网上点餐系统 ONLINE ORDERING SYSTEM

校园服务办公室（餐饮服务中心）于2018年11月12日推出网上点餐系统，为全校教职工提供网上点餐服务。

打开微信 APP



第1步
点击“通讯录”
↓
我的企业
↓
南方科技大学



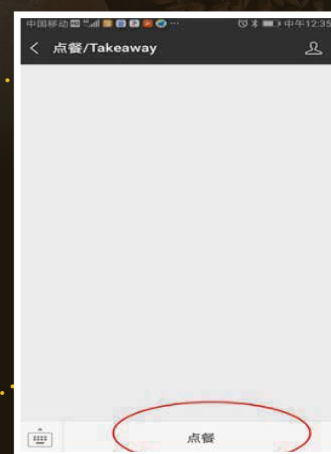
第2步
点击进入
↓
点餐 / Takeaway



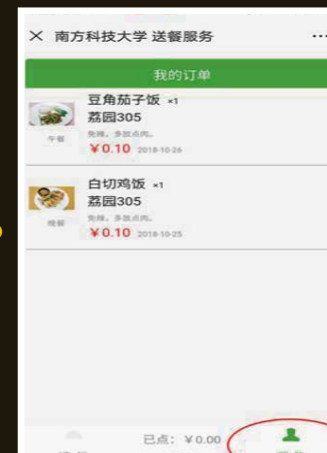
第4步
开始点餐



第3步
点击进入
↓
点餐



第5步
点击下方“结算”出现
已点单明细，添加送餐
信息，确认好订单后，
点击“去支付”，进行
付款。



第6步
点击下方“我的”可
查看已付款订单

SUSTech

南科大 风景线

月下幽静的校园

校园景观行道树规划设计的未来

2019年初春，接到校领导的工作指示，校园建设规划委员会办公室再次充分研究多年的校园景观行道树规划设计成果，利用新旧效果图的形式为大家做校园未来十条主干道行道树的展示，供关注校园建设的全校师生赏阅。

- **一号路 秋枫**
赏析：秋来枫叶傲霜华，灿若春花赛晚霞
- **二号路 凤凰木**
赏析：叶如飞凰之羽，花若丹凤之冠 离别 思念 火热的青春
- **三号路 非洲楝**
赏析：等木生，等木生做参天便成材
- **五号路 大花紫薇**
赏析：紫薇花开百日红，轻抚枝干全树动
- **六号路 芒果树**
赏析：久雨寒蝉少，空山落叶深
- **七号路 凤凰木**
- **十号路 樟树**
赏析：桤枝平地虬龙走，春来片片留叶红
- **大草坪 凤凰木**
赏析：满树姹紫，如火嫣红
- **2号慢行道 洋红风铃木**
- **二线关路 小叶榕**



一号路未来效果图



二号路未来效果图



三号路未来效果图



二线关路未来效果图



六号路未来效果图



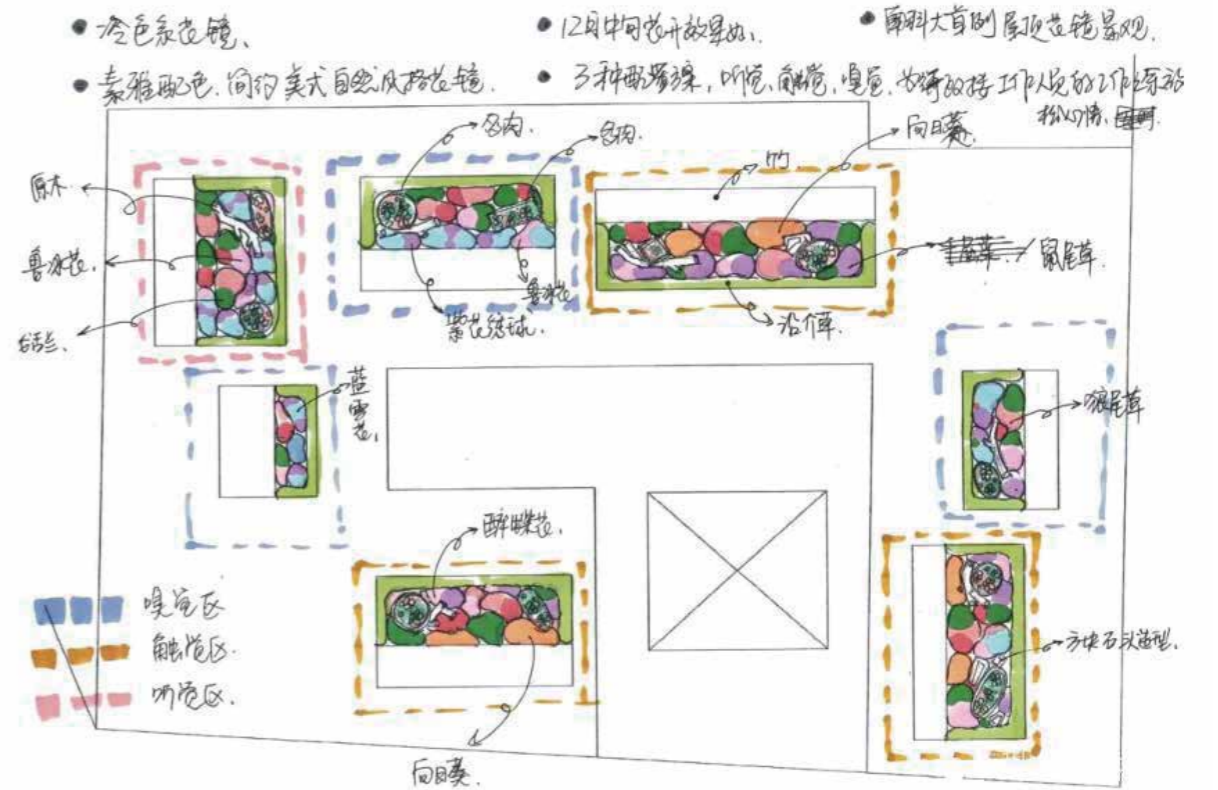
五号路未来效果图

2019 年的世界地球日
美丽星球上的南方科技大学
又新添一处校园之美——
南科大首个花镜景观方案
行政楼屋顶花园



方案设计 总务与空间办公室—绿化组

地点 南科大行政楼第五立面屋顶花园



设计草图

从设计到实施历时数月，由总务与空间办公室绿化组设计施工的学校行政楼屋顶花园设计方案完美竣工！经过设计师的精心设计以及园林师傅们辛苦的种植，屋顶花园呈现出越来越美的样子，大家一起来欣赏南科大首个自然花镜的美景吧！

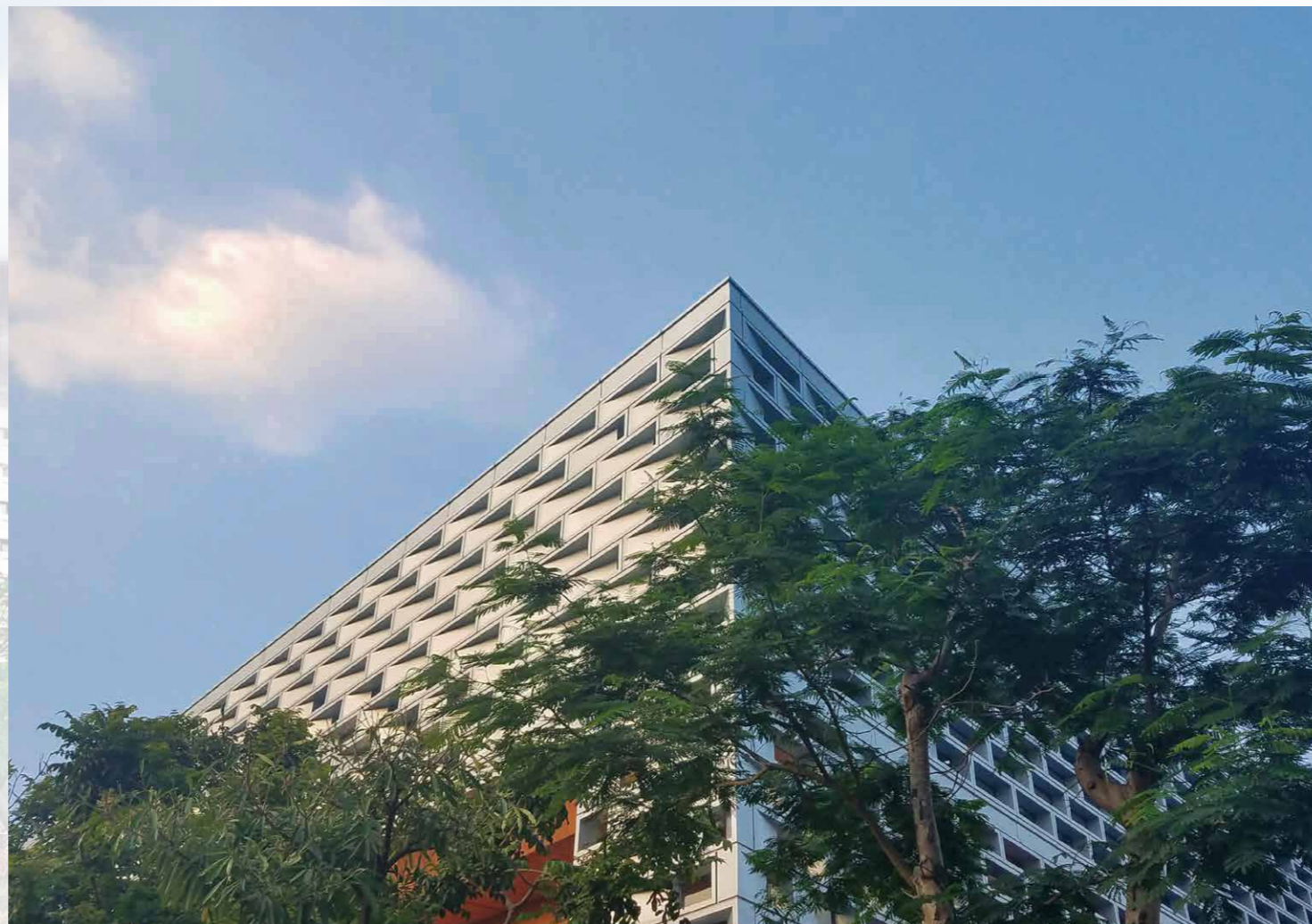
该景观设计方案从最简单的起点出发，强调轻松而愉悦的花园体验，巧妙的从“嗅觉、听觉、触觉”三个基本的感官体验作为方案的切入点，在原本枯燥无味的七块绿地花坛中，以看似随意却是精心布局的花镜来展现花卉的魅力。

发现校园之美
PHOTO CONTEST

摄影类
佳作欣赏



2019年度“发现校园之美”大赛正在进行中！2018年度大赛仅接受摄影作品投稿，而此次，大赛搜集的作品不再局限于静态的影像形式，除了摄影作品，还接受时下最流行的动态影像VLOG作品、创意手作品的投稿。老师同学们可以以南科大的任何一个灵感来源制作上述类型作品，投送到指定邮箱或地址。大赛每月均有优胜大奖奖品送出。详情请关注公众号“南科大总务君”。



随拍



春天在那小朋友的眼睛里



糖果色的一教



花花草草



校园颜色



夏至·南科



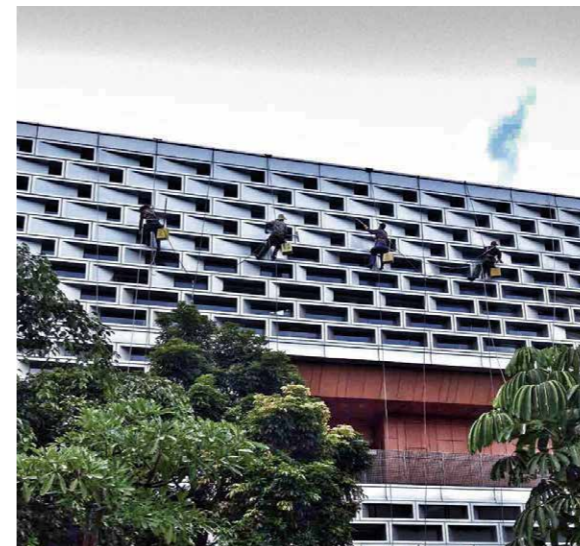
九山一水



雨后新叶



寻找南科之春



超人不会飞



第二教学楼的晚上



建设世界一流研究型大学
ROOTED IN CHINA STRIVING FOR A WORLD-CLASS UNIVERSITY